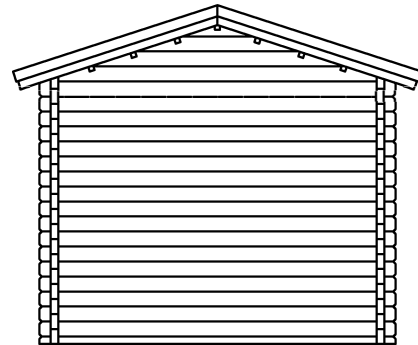
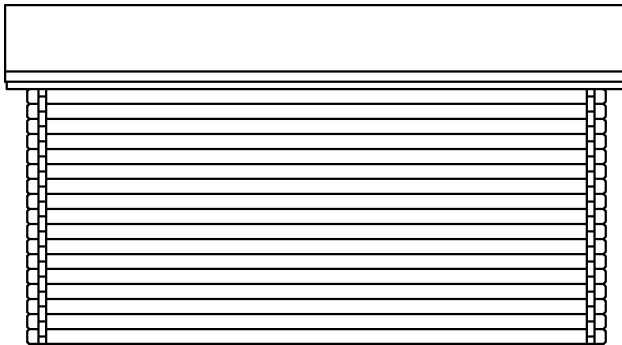
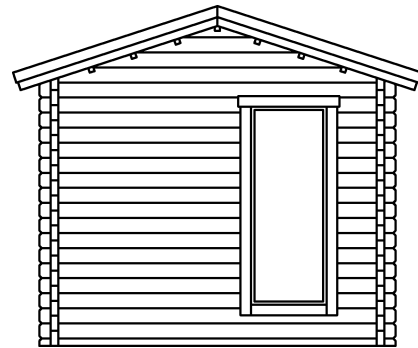
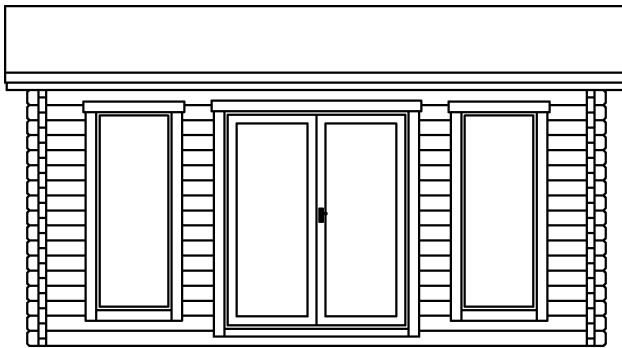


# Luoman Koskelo

## 731 Bygganvisning



Takuunumero:  
Garantinummer:  
Garantinummer:  
Garanti nummer  
Warranty number:  
Le numéro de garantie:

Pidä numero tallessa.  
Behåll numret.  
Bewahren Sie die Nummer auf.  
Hold nummer.  
Keep the number.  
Le numéro de garantie.



# MONTERINGSANVISNING

## Förord

Bästa byggare, tack för att du har valt denna timmerprodukt. Var vänlig och läs dessa instruktioner noggrant före monteringen och bevara dem för senare bruk.

Garantivillkor för denna produkt

### **Villkoren för garantin gäller inte ifall att:**

- Kunden inte har följt instruktionerna.
- Kunden har modifierat delarna.
- Paketet har inte förvarats på rätt sätt efter leveransen.
- Monterade produkten är inte ytbehandlat på rätt sätt strax efter monteringen.
- Fundamentet är inte gjort enligt anvisningarna.

### **Garantin är giltig ifall att:**

- En del har ett produktionsfel
- En del inte lämpar sig för dess tilltänkta syfte.
- En del inte motsvarar informationen som angivits innan köpet.
- En del håller en kortare tid än vad som är antagbart.

Fråga ditt lokala byggnadskontor på förhand vilka byggnadslov du behöver.

## Mottagning och lagring av varan

Färdigbearbetade lättstockar och andra delar har packats i förpackningsplast. Om inte produkten byggs upp genast, borde materialet lagras inomhus eller annars vältäckt. Förpackningsplasten ska inte tas bort. Ett lagrat föremål behöver lyftas upp ordentligt från marken för att förhindra markfuktigheten från att tränga in i paketen. Underlaget måste vara plant.

För transportsador och brister ska en markering göras i fraktsedeln. När lasset lastas av bör man kontrollera att leveransen stämmer överens med fraktsedeln. På samma gång beaktas möjliga transportsador. Bristerna och skadorna markeras i fraktsedeln och meddelas genast till leverantören.

Av förpacknings- och transporttekniska skäl placeras timret och annan trävara i paketet så att buntarna blir passligt stora. Därför är timmerstockarna inte nödvändigtvis i monteringsordning i paketen.

Om möjligt, lagra fönstren och dörrarna inomhus.

Kontrollera innehållet med komponentlistan. Om någonting saknas eller är trasigt, kontaktas försäljaren omedelbart.

Sortera delarna i närheten av byggplatsen, så att det lämnar tillräckligt med rum att jobba runtomkring.

**1.** Kontrollera förpackningens innehåll

**2.** Använd komponentlistan för att registrera eventuella delar som saknas eller är defekta.

3. Kontakta din återförsäljare vid behov.

### Klagomålsprocedur i händelse av eventuellt fel

Om du har något att klaga på gällande produkten, kontakta återförsäljaren omedelbart och gör ett skriftligt klagomål. Informera återförsäljaren om garantinumret, som finns på paketet. Vi kan inte behandla reklamationen utan garantinumret. Om monteringen börjas eller fortsätts, har kunden godkänt produkten. Tillverkaren och återförsäljaren förbehåller sig rätten att själv fatta alla beslut vad gäller klagomålet. De förbehåller sig även rätten att vid behov besöka byggsplatsen. Tillverkaren eller återförsäljaren ansvarar inte för några indirekta kostnader/skador som orsakas av att någon produkt/del av produkt saknas eller är defekt.

### Materialdefinitioner

Trä är ett naturligt material med uppenbara och tillhörande egenskaper, såsom kvistar och kvistgrupper, sprickor, hårfina sprickor i kvistar, kåda och vridkraft. Detta innebär att lösa kvistar eller kvisthål i kanterna kvistsprickor, torrsprickor och hårfina sprickor, som inte påverkar konstruktionen är godtagbara. Även vridna delar, om dessa fortfarande är användbara, och kåddefekter kan även godtas. Hyvlingsdefekter och vankanter på undersidan av tak- och golvbrädor godtas utan begränsningar, om det fortfarande är möjligt att montera den synliga sidan inne i byggnaden.

## Montering av timmerstommen

Byggaren ansvarar för byggnadens lämplighet för det tilltänkta syftet.

Byggandet av denna byggnad kräver yrkesskicklighet och förtrogenhet med bestämmelserna som berör byggnaden och byggande. Byggaren antas följa gott byggnadssätt. Använd dig vid behov av sakkunniga och experter inom byggbranschen som hjälp.

Monteringsinstruktionerna innehåller en förteckning på delarna, väggscheman och de nödvändiga detaljritningarna.

En del av timmerstockarna har försetts med stockens kod med penna i knuten för att underlätta stockens identifiering. Alla stockar har inte en kod, och de måste identifieras på basis av längden och knutarna. En del av stockarna har borrarade hål av produktionstekniska skäl, fast hålen inte skulle behövas.

## Fundament

Byggnadens grund ska vara tjälfri och den får inte sjunka ned.

Det finns olika sätt att grundlägga byggnader, och grunderna ska göras i enlighet med grundens förhållanden. Använd dig av experthjälp då du väljer och planerar grundläggningssättet. En separat plan om grunderna ska göras vid behov. Byggnaden måste fästas vid grunden. Beakta att väggarna kommer enligt ritningarna att nå cirka 5 mm utanför sockelytan.

Med instruktionerna följer en måttritning för pelargrundläggning.

## Timmerstommen

Det att virket sätter sig är en naturlig del av timmerbygge, och det beaktas när strukturerna planeras och monteras. När de lätta stomkonstruktionerna såsom mellanväggarna, trapporna, armaturen och pelarna kopplas ihop med timmerstockstrukturerna bör man beakta att timret kommer att sätta sig. Strukturerna som inte kommer att sätta sig förses med sänkingsmån

och de bärande strukturerna med skruvfötter. Timmerstockarnas nominella nyttohöjd är 135 mm.

En del av virket levereras i sådana längder som finns tillgängligt, och det måste sågas av till rätt mått på bygget. Bland annat takbrädor, röstlakter och foderbrädor kan ingå i dessa. Beakta de korrekta fogställena för dessa. Delarna som har levererats på detta sätt har markerats i delförteckningen.

Golvbrädorna är så kallat exporttorrt virke, och i torra förhållanden uppstår en spricka i virkets fogar.

Stockarna och virket får inte bli våta under monteringen. Om byggnadens montering avbryts, skydda byggnaden och de andra delarna vid behov.

Ta hand om tillfälliga stöd under monteringen.

### Skarvning av timmerstockar

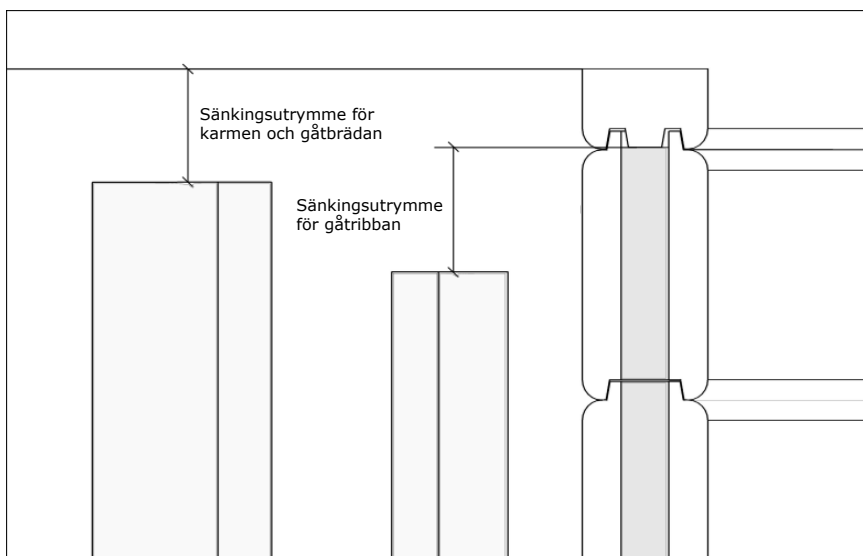
På de långa väggarna är det nödvändigt att skarva timmerstockar. Skarvstället placeras oftast vid korsande hörn. Skarven görs med en liten hålpatta och skruvar i knutstället. Ordentligt gjorda skarvar försvagar inte väggstrukturen.

### Dörrar och fönster

Som regel kan man lägga till dörrar och fönster till byggnaden eller ändra på deras ställen. Kontakta försäljaren.

### Gåt

Syftet med gåtarna är att förstyva väggen vid dörr- och fönsteröppningarna och samtidigt fungerar de som fästytor för dörrar och fönster. Gåtarna samlas ihop på plats av gåtribban som placeras i stockändarnas spår och av gåtbrädan som fästs med skruvar i gåtribban. Gåtarna låter väggarna sjunka ner, varför det är viktigt att lämna tillräckligt med utrymme ovanpå gåtbrädan och gåtribban. Observera att det inte finns något spår för gåten i de urskärade stockarna under eller ovanför dörr- och fönsteröppningarna och att längden på gåtribban är kortare än längden på gåtbrädan. Gåtens spår kan behöva bearbetas på plats för att passa.



Dörrar och fönster fästs i gåtarna genom karmen med skruvar. Skruvarna får inte träffa stockarna för att dem inte skulle förhindra stockarna att sjunka ner.

**Använd isolator som tillåter nedsjunkning. Polyuretanskum får inte användas!**

Leveransen kommer med en **reservstock**. Stocken är menad som reservstock om någon av stockarna har bearbetningsfel eller en stock är annars skadad eller fel längd. Reservstocken sågas av till rätt längd på bygget. Vid behov kan reservstocken också förses med knut på bygget. Stocken kan göras till flera reservdelar. **Observera! Knuten bearbetas med handsåg och till exempel stämjärn. Ta mått och modell av en färdig knut.**

### **Bastun**

Vid byggandet av en bastu måste byggaren alltid beakta de bestämmelser som gäller bastuugnar och rökgångar. Strukturerna har inte gjorts med tanke på kraven på en bastuugn och rökgång. Bastuutrymmet ska vädras tillräckligt. Ytterväggarna kan förses med hål som behövs för ventilationsventilerna.

I bastuutrymmena ska särskild uppmärksamhet riktas på ytbehandlingen av golvbrädorna.

### **Tilläggsisolering**

Värmeisoleringsmaterial hör inte till leveransen. När du använder värmeisoleringsmaterial, följ instruktionerna och bestämmelserna som gäller dem. Var särskilt uppmärksam med ångspärren och tillräcklig vädring, om sådant krävs.

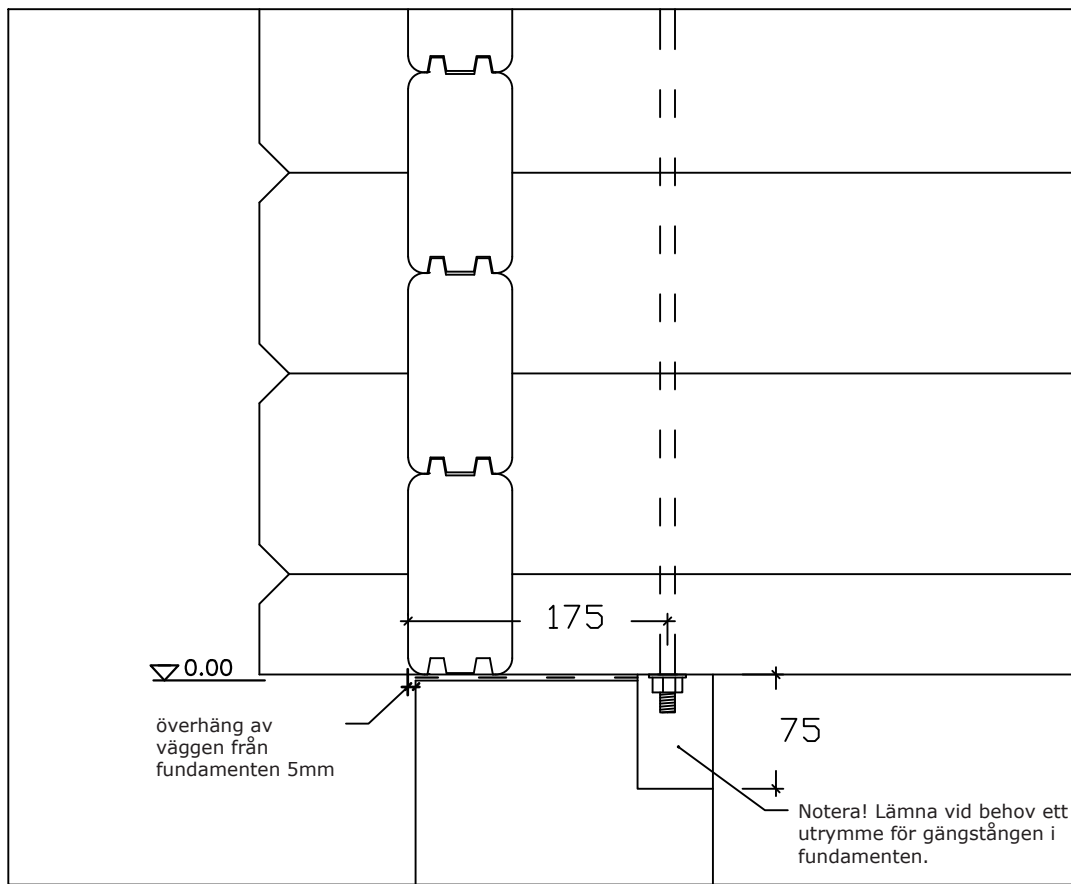
### **Skyddsbehandling**

Virket som används för Luoman-produkter är obehandlat. Ytbehandling av byggnaden bör göras omedelbart efter att man uppfört byggnaden men så att väder och förhållanden tillåter detta. Byggnadens inre delar ska också behandlas. Första behandlingen bör göras med ett färglöst träimpregneringsmedel som förhindrar mögel och blånadssvamp. Behandla timmerytorna endast med produkter som är avsedda för timmerytor. Fråga efter tips om passliga ytbehandlingsprodukter hos försäljarna av sådana produkter.

Såväl på obehandlade som på behandlade träytor uppstår i vissa förhållanden lätt små svarta eller grå mögelfläckar. Mögelfläckarna är inte skadliga för träet eller ett fel i det. Problemet är estetiskt, och oftast kan möglet tvättas bort som smuts. Fläckarna kan också slipas bort innan träet ytbehandlas.

### **Skötsel**

Ett tryggt och långvarigt bruk av stugan förutsätter regelbunden kontroll av delarnas fästen och skick samt underhåll vid behov (gäller speciellt takkonstruktion, takmaterial, dörrar och fönster, stugans fastsättning till grunden, stormsäkring, skyddsbehandling). Försummelse av kontroll och underhåll kan skada byggnaden eller utgöra en säkerhetsrisk för användaren. Regelbunden kontroll av skyddsbehandlingen och förnyelse vid behov är viktigt. Kontrollera speciellt nedre delarna av dörrar och fönster och deras karmar, ändar av delarna och delar som utsätts för kraftig förslitning. Kontrollera dörrarnas och fönstrens funktion och justera gångjärnen vid behov. Kolla också silikonfogarna hos dörrar och fönster och förnya dem vid behov. Speciellt viktigt är det att se till att stugans och grundens ventilation fungerar väl.



**Luoman Puutuote Oy**  
[www.lillevilla.com](http://www.lillevilla.com)



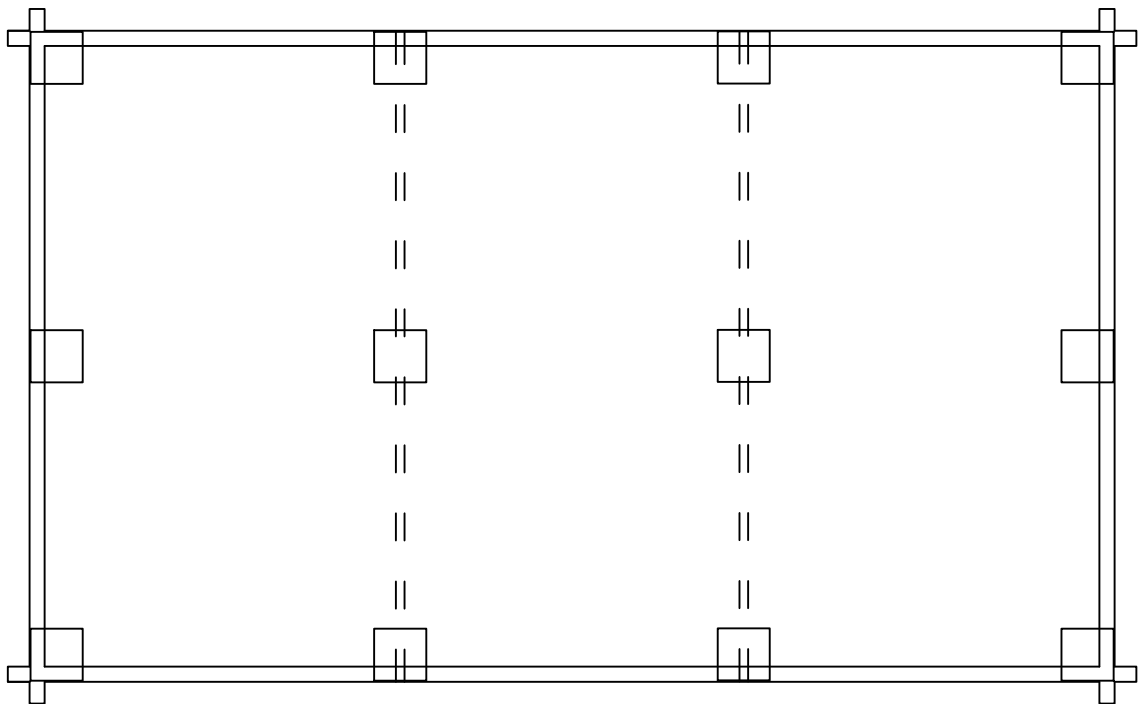
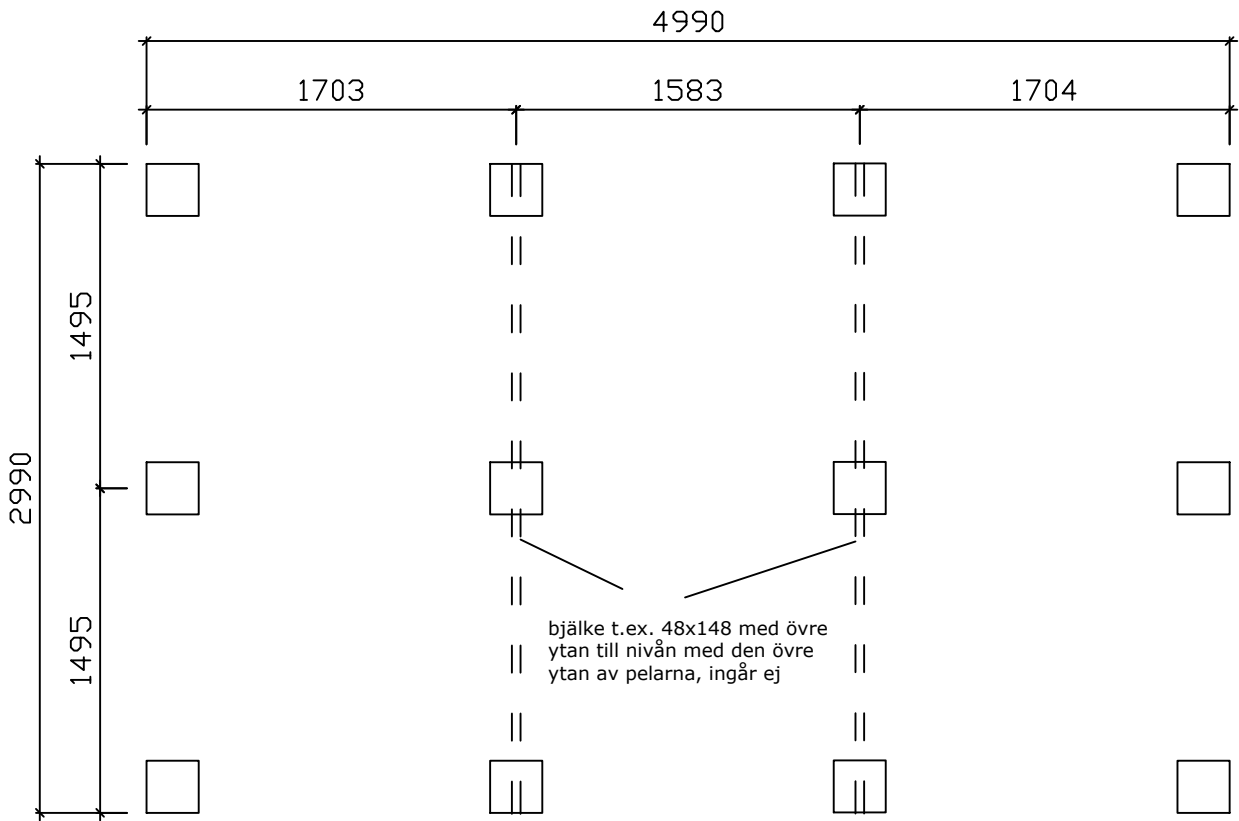
projekt  
 Luoman 731 Koskelo

datum

inhåll

skala

överhäng av väggen, borrning för gänstång ej i skala



**Luoman Puutuote Oy**  
[www.lillevilla.com](http://www.lillevilla.com)

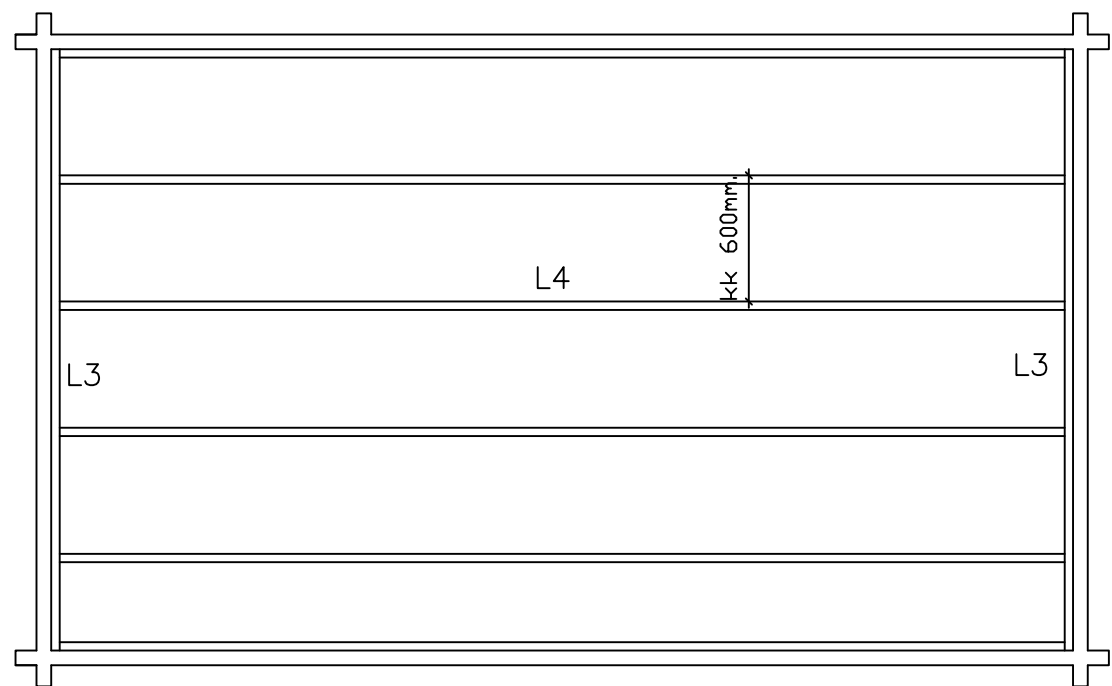
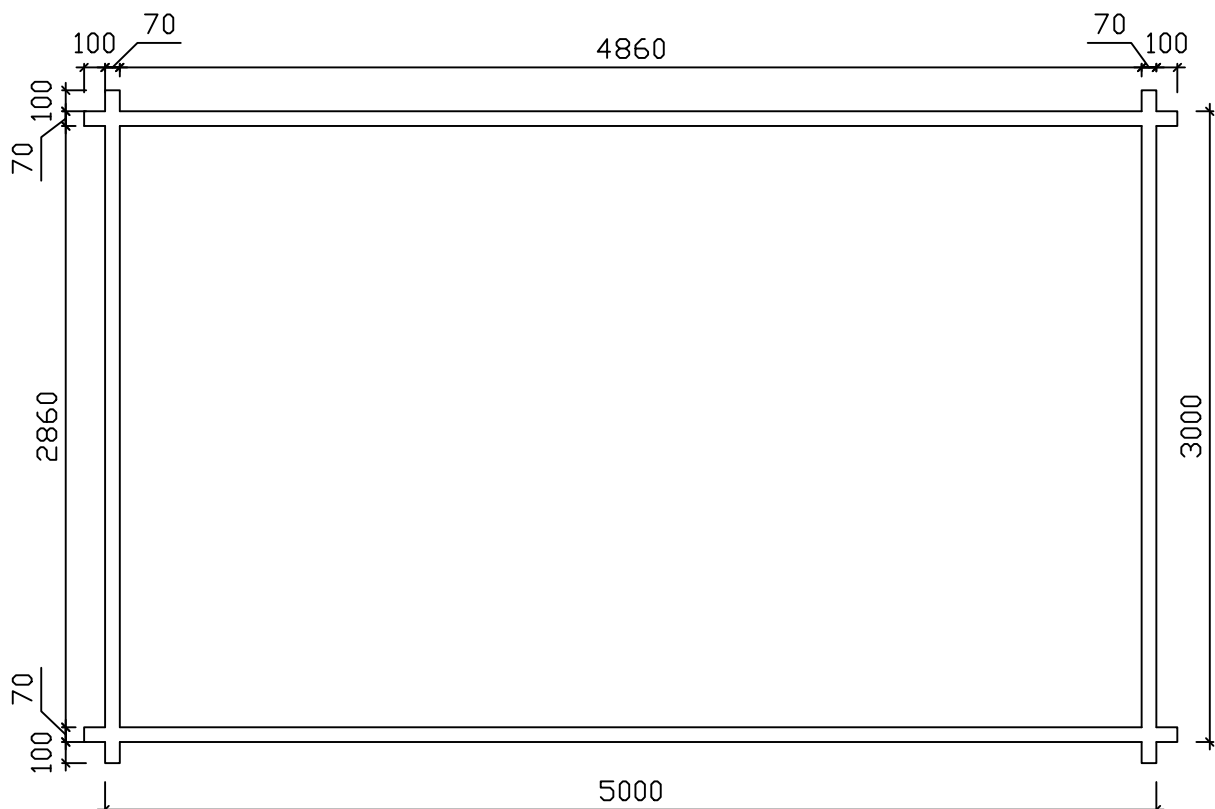


projekt  
 Luoman 731 Koskelo

datum

inhåll  
 mått av plintgrund

skala  
 ej i skala

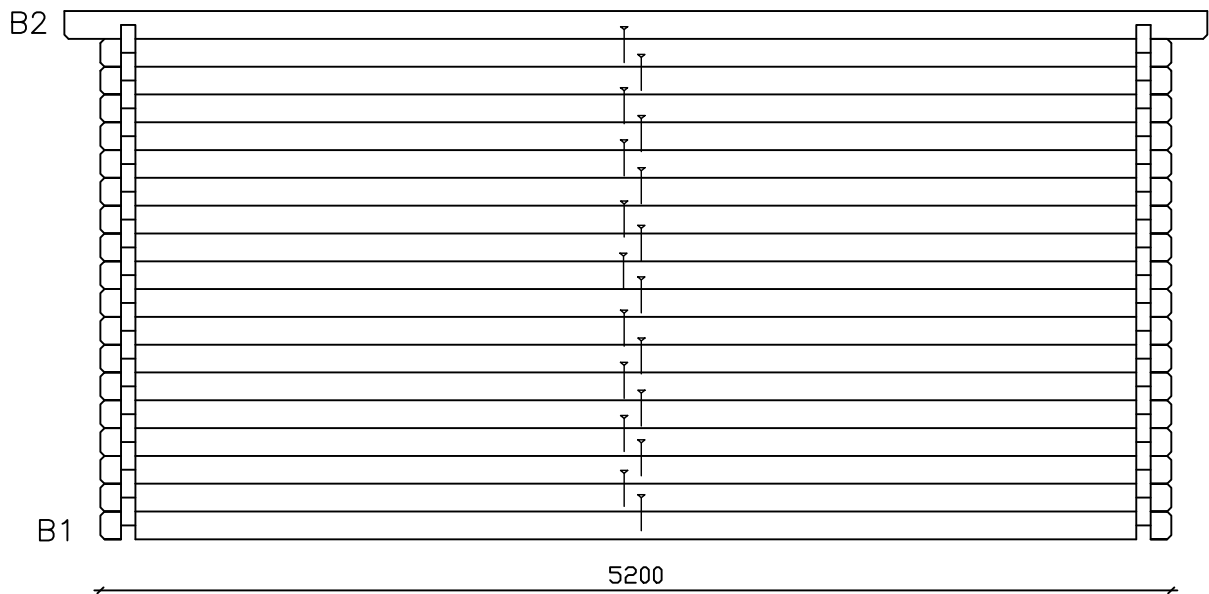
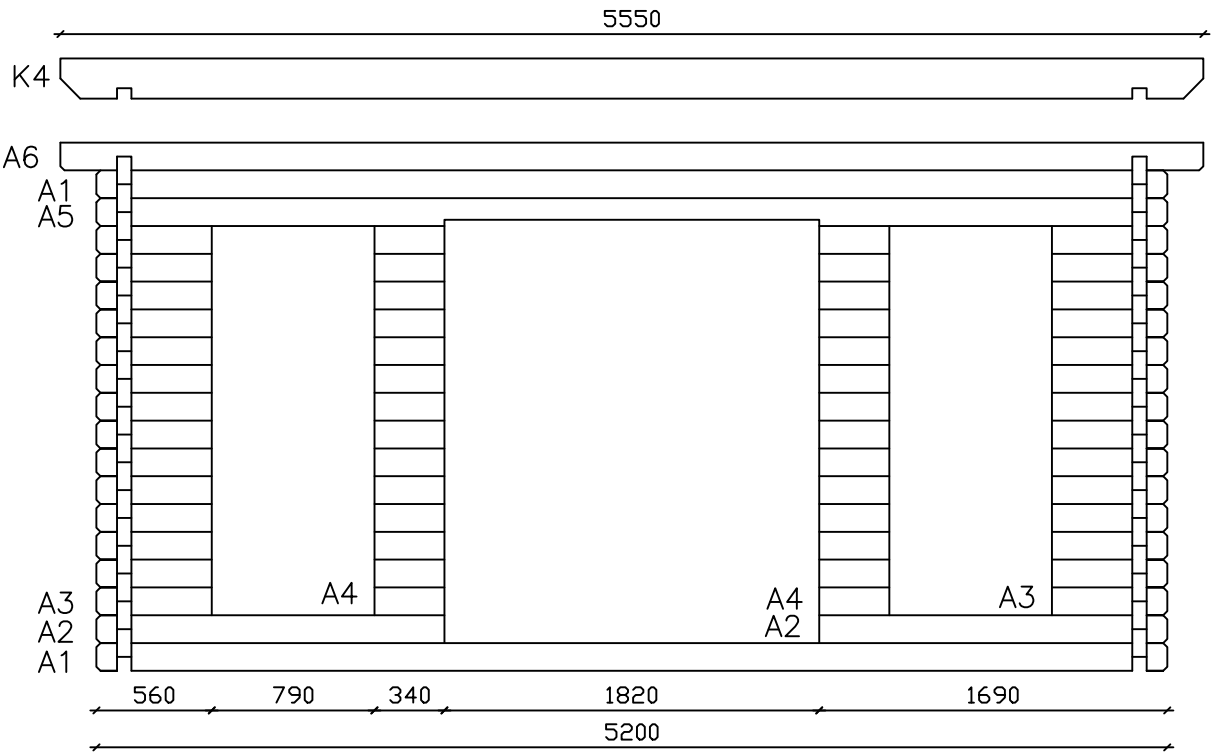


**Luoman Puutuote Oy**  
[www.lillevilla.com](http://www.lillevilla.com)



projekt	Luoman 731 Koskelo	datum
inhåll	mått av stommen, golvbalkar	skala
		ej i skala





**Luoman Puutuote Oy**  
[www.lillevilla.com](http://www.lillevilla.com)

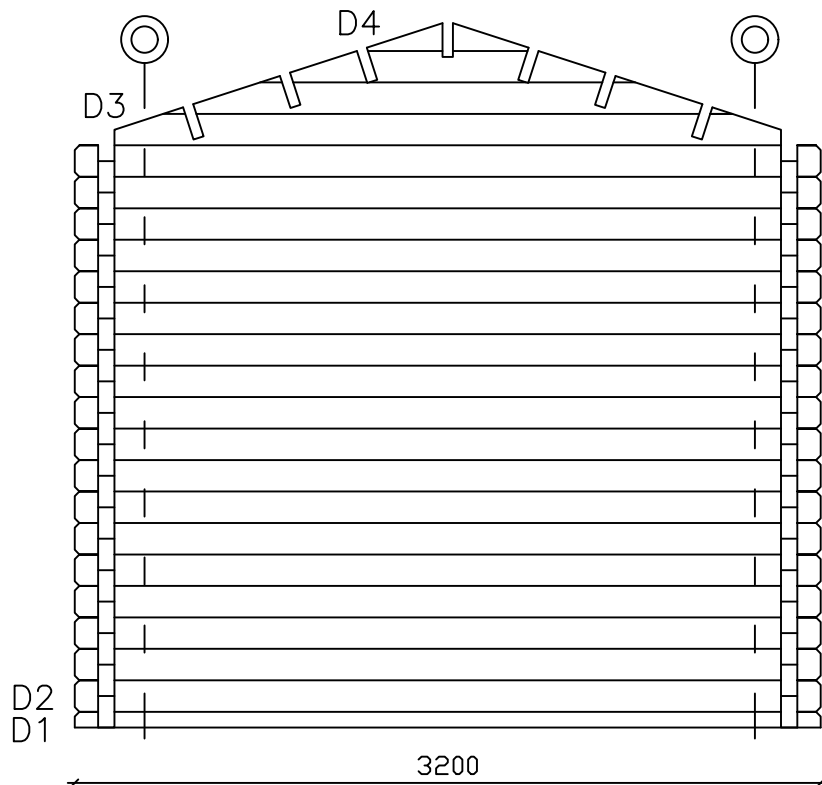
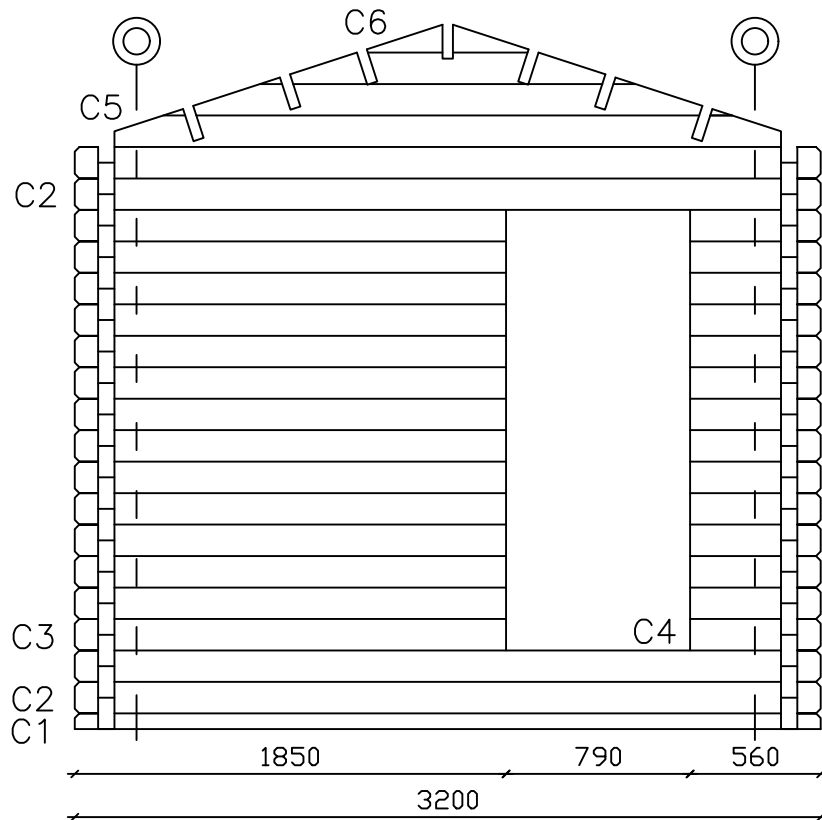


projekt  
 Luoman 731 Koskelo

datum

inhåll  
 väggschema

skala  
 ej i skala



**Luoman Puutuote Oy**  
[www.lillevilla.com](http://www.lillevilla.com)

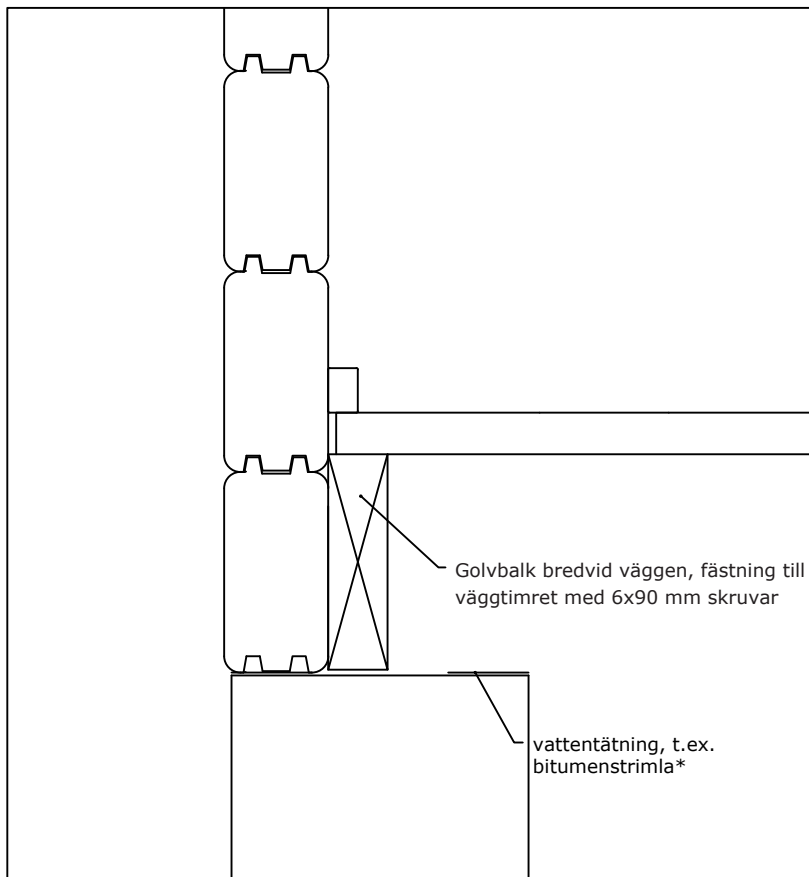


projekt  
 Luoman 731 Koskelo

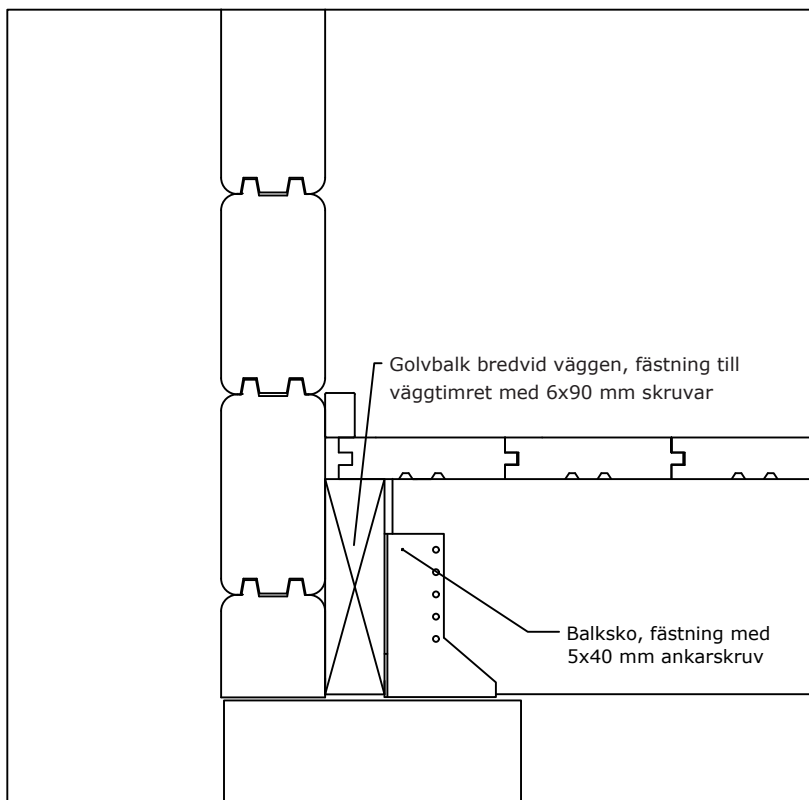
datum

inhåll  
 väggschema

skala  
 ej i skala



\* ingår ej



**Luoman Puutuote Oy**  
[www.lillevilla.com](http://www.lillevilla.com)

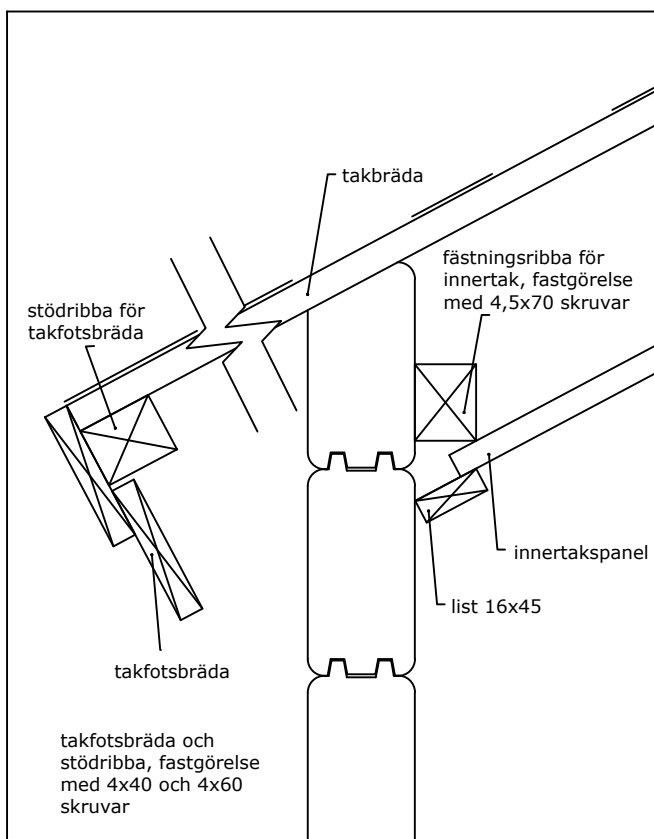
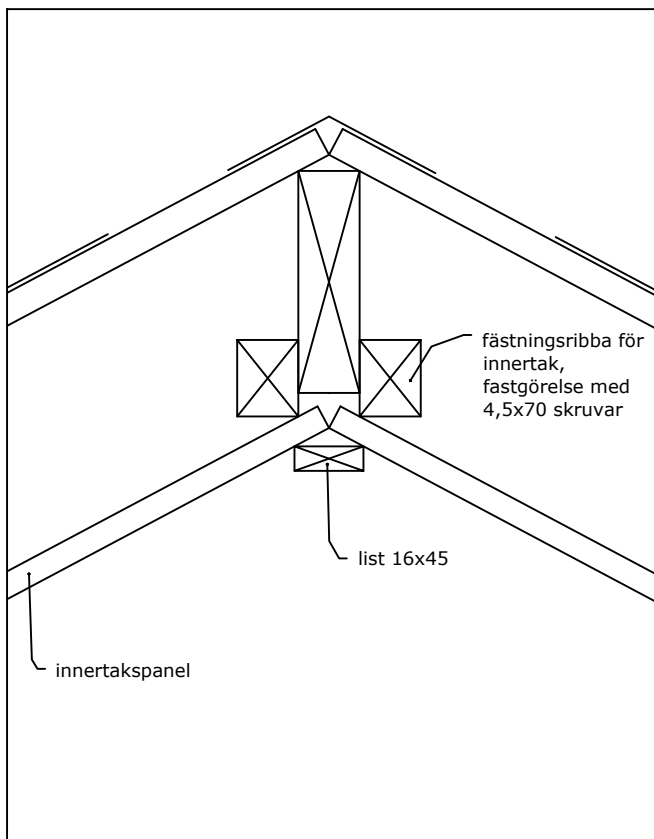


projekt  
 Luoman 731 Koskelo

datum

inhåll  
 sektion, golv

skala  
 ej i skala



**Luoman Puutuote Oy**  
[www.lillevilla.com](http://www.lillevilla.com)



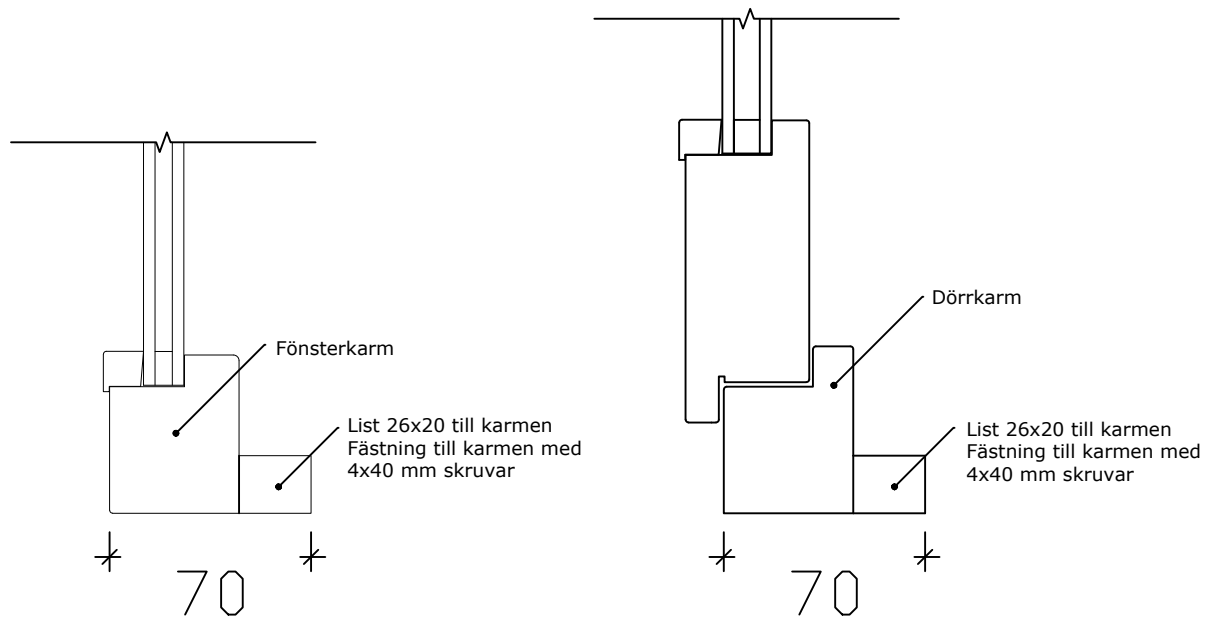
projekt  
 Luoman 731 Koskelo

datum

inhåll  
 sektion, tak, takfot

skala

ej i skala



Fäst de 26x20 mm listerna på insidan av fönster- och dörrkarmarna enligt bilden. Skär till listerna så att listen i fönster går runt fönsterkarmen och i dörrar monteras listen på sido- och toppkarmarna. Ramens tjocklek blir 70 mm. Du kan även använda lim för infästning (ingår ej i leveransen).

**Luoman Puutuote Oy**  
[www.lillevilla.com](http://www.lillevilla.com)



projekt

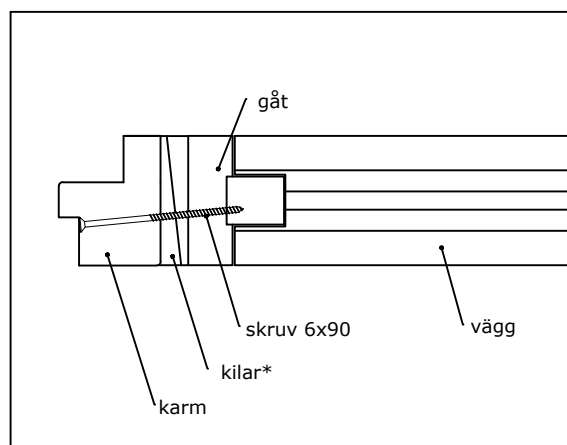
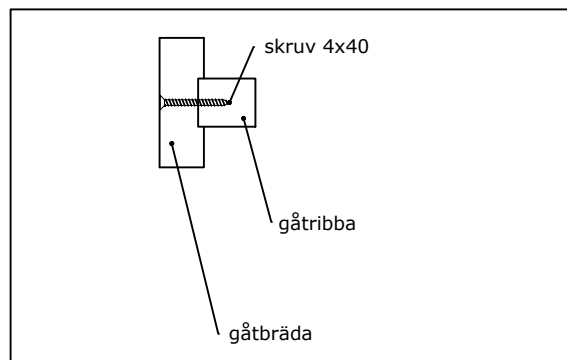
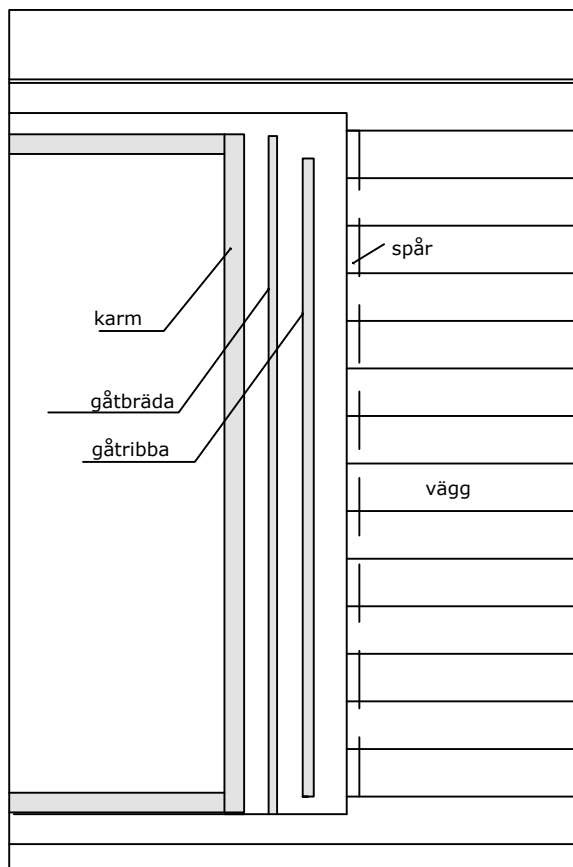
datum

innehåll

skala

Listerna till karmen

ej i skala



En gåt samlas av en bräda och en ribba.  
 Kapa brädan och ribban till den rätta längden.  
 Längden av brädan är längden av karmen.  
 Längden av ribban är längden av spåret minus utrymmet för sjunkning.  
 Installera ribban i dess spår i brädan och fastgör brädan till ribban med 4x40mm skruvar med ca. 30 cm mellanrum.  
 Montera gåten på plats och fastgör den endast till det nedersta väggtrimret.  
 Använd kilar för att montera karmen eller hela fönstret i öppningen och fastgör det till gåten med 6x90mm skruvar.  
 Skruvarna får inte nå väggtrimret. Fyll i luckorna och montera foderbrädorna.

\* ingår ej

**Luoman Puutuote Oy**  
[www.lillevilla.com](http://www.lillevilla.com)



projekt  
 Luoman 731 Koskelo

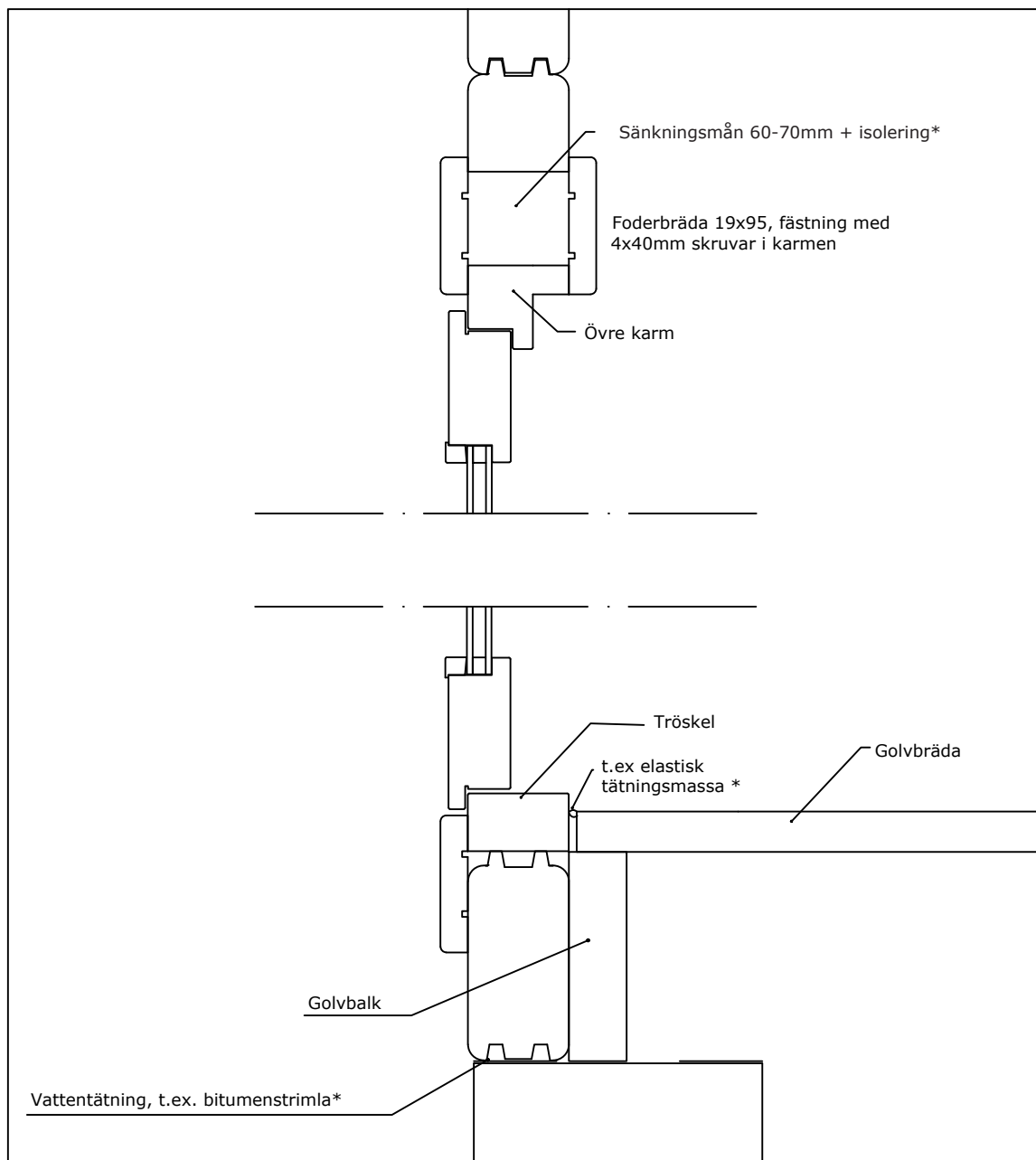
datum

innehåll

skala

gåt

ej i skala



\* ingår ej

**Luoman Puutuote Oy**  
[www.lillevilla.com](http://www.lillevilla.com)

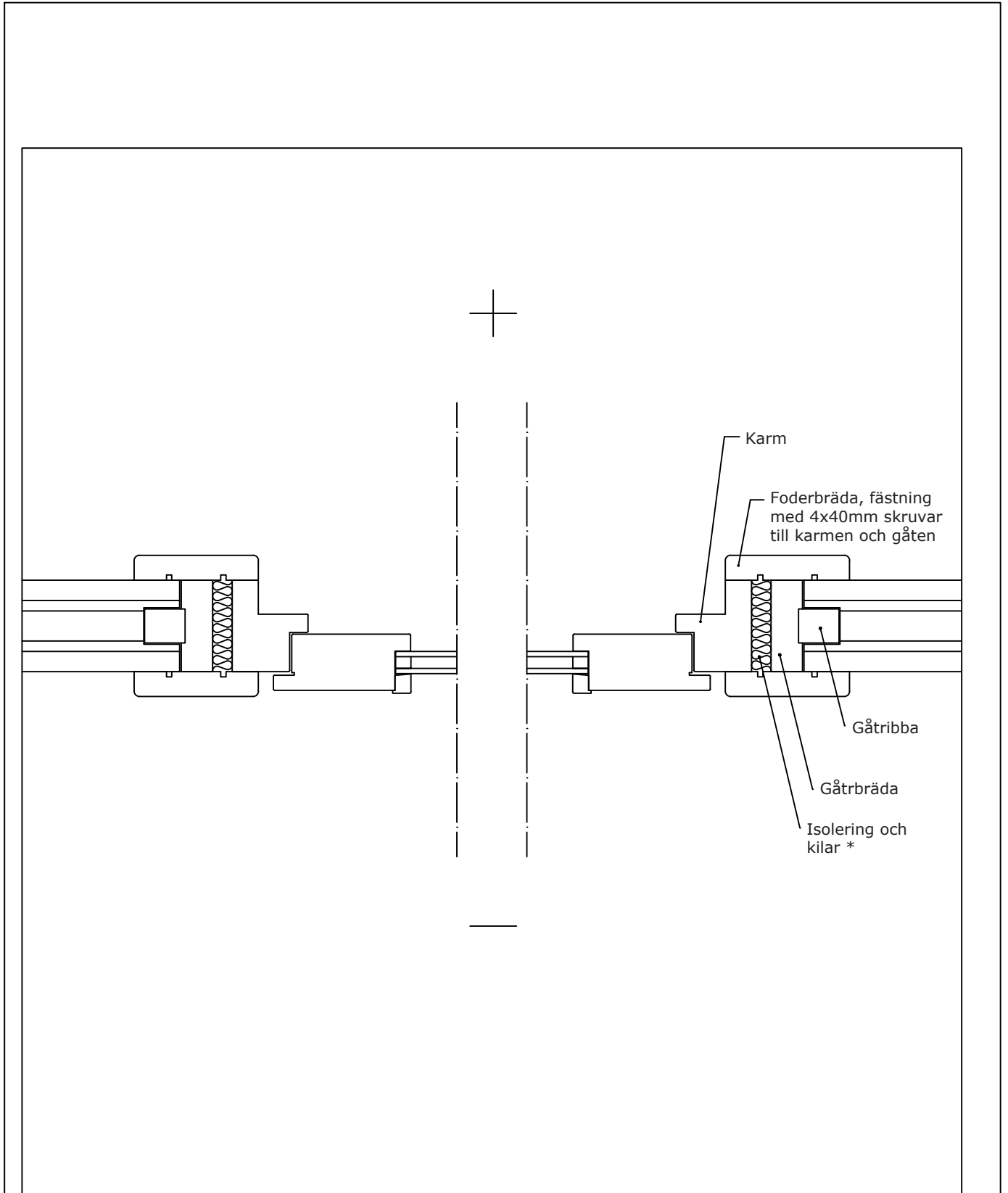


projekt  
 Luoman 731 Koskelo

datum

inhåll  
 sektion, dörr

skala  
 ej i skala



\* ingår ej

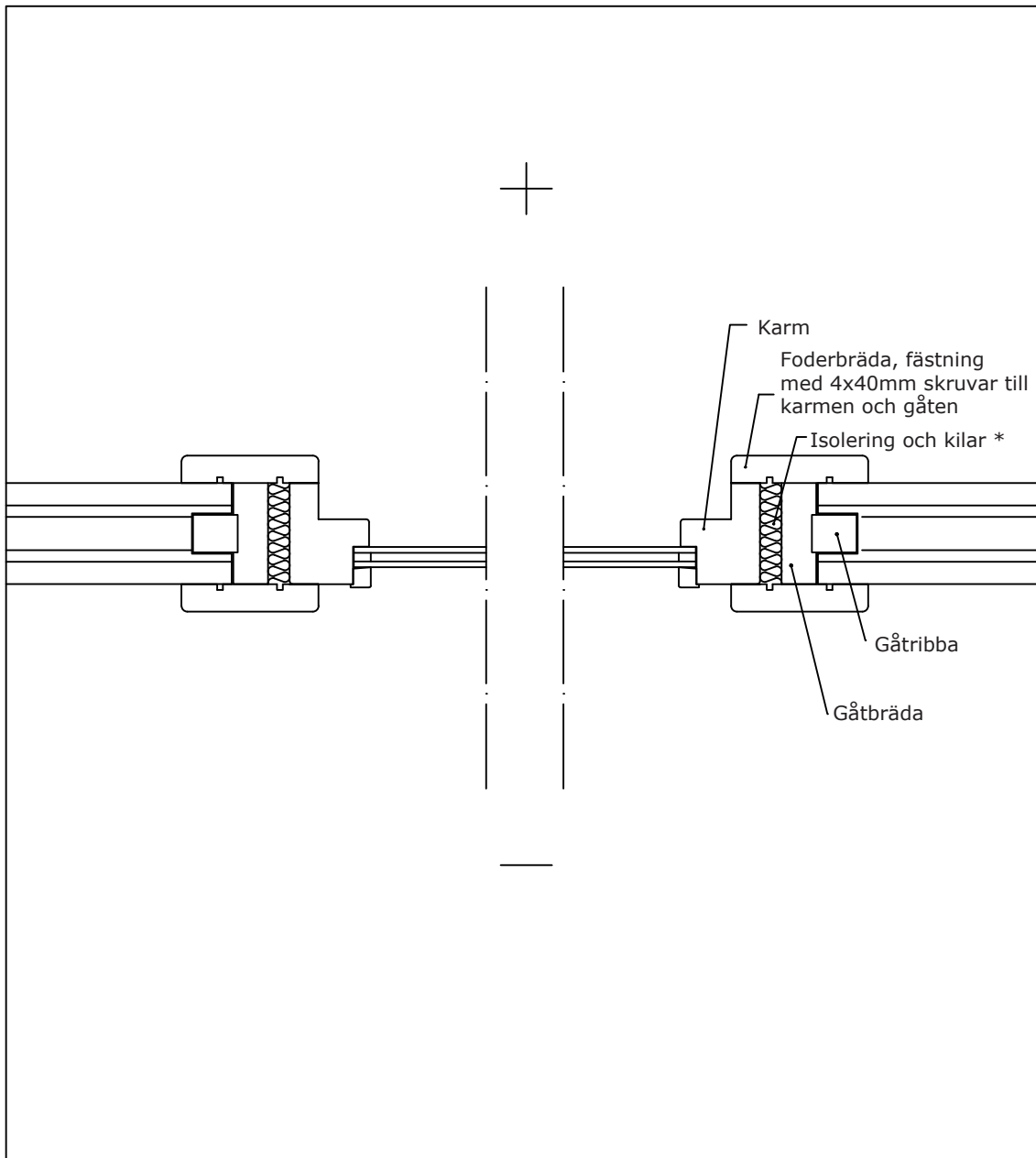
Obs! Lämna tillräckligt med sättningsmån ovanför gåtribban och gåträdan!

**Luoman Puutuote Oy**  
**www.lillevilla.com**



projekt	datum
Luoman 731 Koskelo	
innehåll	skala
sektion, dörr	ej i skala





\* ingår ej

Obs! Lämna tillräckligt med sättningsmån ovanför gåtribban och gåtbrädan!

**Luoman Puutuote Oy**  
[www.lillevilla.com](http://www.lillevilla.com)

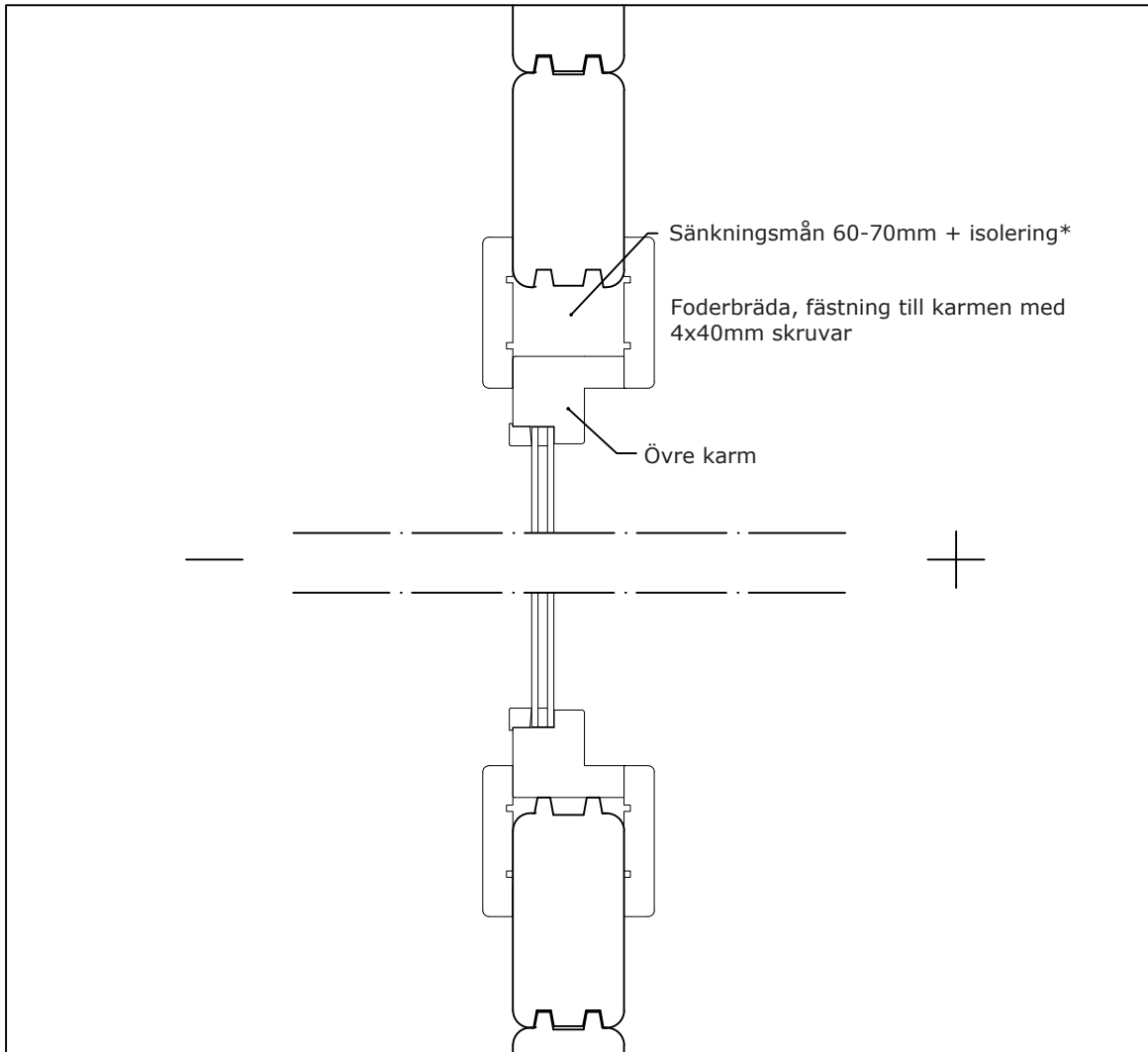


projekt  
 Luoman 731 Koskelo

datum

inhåll  
 sektion, fönster

skala  
 ej i skala



\* ingår ej

Obs! Lämna tillräckligt med sättningsmån ovanför gåtribban och gåtbrädan!

**Luoman Puutuote Oy**  
[www.lillevilla.com](http://www.lillevilla.com)



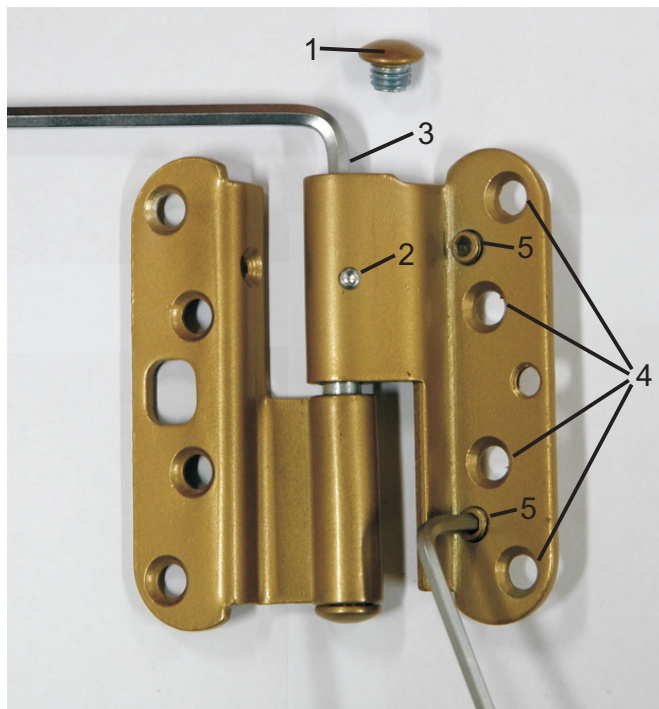
projekt datum

Luoman 731 Koskelo

innehåll skala

sektion, fönster ej i skala

## Justering av dörrgångjärn



### Höjjustering

Först skruva bort skyddshatten från gångjärnet (1). Sedan lös fästningsskruven om det finns en (2). Dörren lyfts uppåt genom att vända justeringsskruven medsols med en sexkantnyckel AV5 (3). Dörrens gångjärn justeras så att dem båda blir bärande. När justeringen är gjord spänn skruven (2) och skruva skyddshatten tillbaka (1).

### Justering sidlänges

Först löses fästningsskruvarna av dörrbladens gångjärn med ett par varv (4). Dörren rör sig åt låssidan genom att vända justeringsskruvarna (5) med en sexkantnyckel AV4 motsols. Det är viktigt att justera alla skruvarna så att gångjärnsbladet kommer i rätt ställning. När justeringen är gjord spänn fästningsskruvarna (4) igen.

**Luoman Puutuote Oy**  
[www.lillevilla.com](http://www.lillevilla.com)



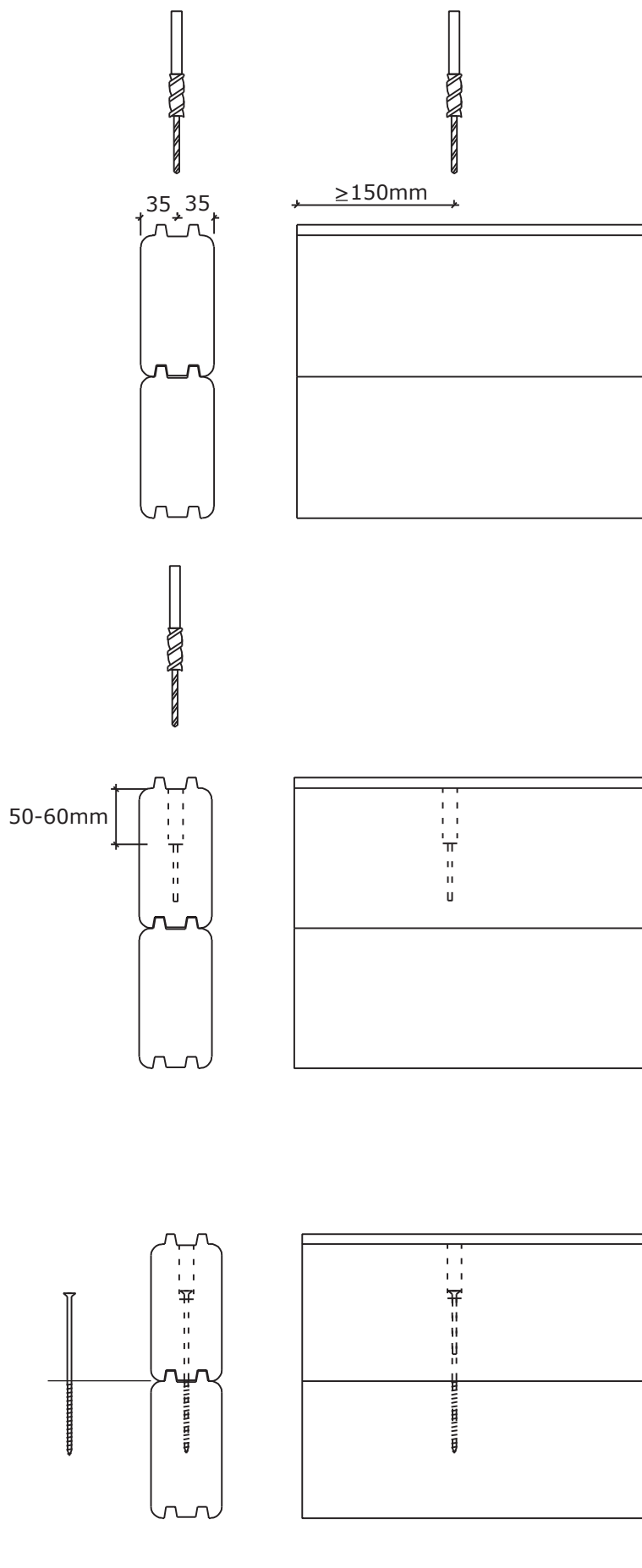
projekt  
Luoman 731 Koskelo

datum

inhåll  
gångjärn

skala

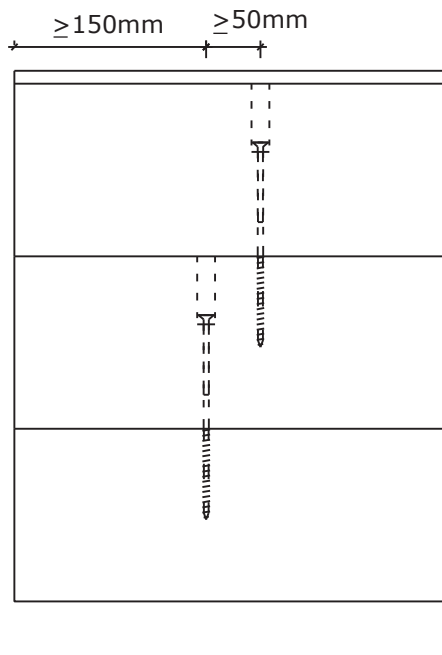
ej i skala



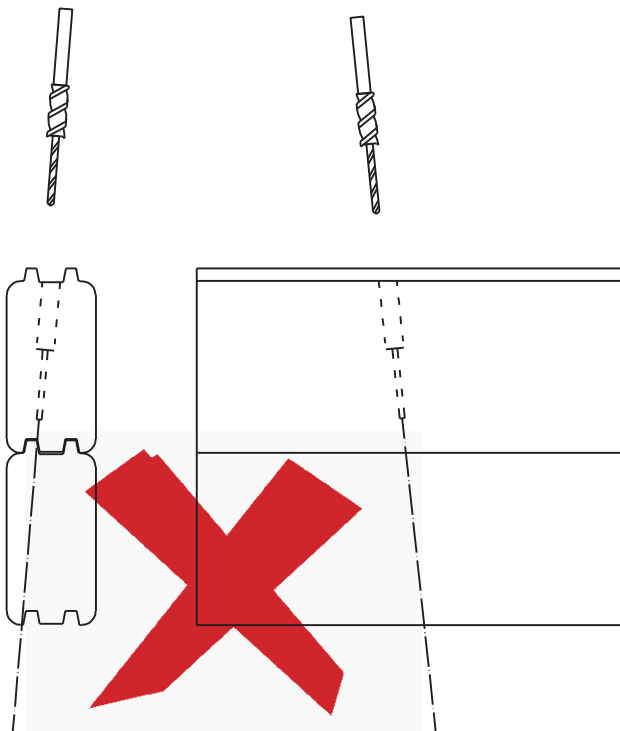
Skruvarna i väggscemat installeras enligt dessa instruktioner.

Borra ett förhål i väggtimren med borsten som finns i tillbehörspåsen enligt måtten och bilderna nedan. Borra ett hål vinkelrätt. Du kan borra hålen innan du lyfter väggtimret på plats.

Montera väggtimret och skruva fast skruven så djupt att den gängade delen förblir helt i det nedre väggtimret.



Observera de minsta avstånd som visas i ritningarna.



Hålen måste borrar vinkelrätt!



## Komponentlista

### Luoman 731 Koskelo

	Kod	Tjocklek	Bredd	Längd	St.	Kontroll
Golvbräda	L1	26	87	2850	<b>56</b>	
Fotlist, taklist *	L2	20	30	22 m		
Takbräda	K2a	19	87	1920	<b>130</b>	
Innertakspanel	K3a	16	87	1490	<b>112</b>	
Väggtimmer	A1, B1	70	135	5200	<b>20</b>	
Väggtimmer, spår för gåt	A2	70	135	1690	<b>2</b>	
Väggtimmer, spår för gåt	A3	70	135	560	<b>28</b>	
Väggtimmer, spår för gåt	A4	70	135	340	<b>28</b>	
Väggtimmer, urskärning för dörr	A5	70	135	5200	<b>1</b>	
Väggtimmer, med avfasning	A6, B2	70	135	5550	<b>2</b>	
Väggtimmer, borrarat	C1, D1	70	65	3200	<b>2</b>	
Väggtimmer, borrarat	C2, D2	70	135	3200	<b>22</b>	
Väggtimmer, borrarat, spår för gåt	C3	70	135	1850	<b>14</b>	
Väggtimmer, borrarat, spår för gåt	C4	70	135	560	<b>14</b>	
Gaveltriangel, nedre del, borrarad	C5, D3	70	405	2860	<b>2</b>	
Gaveltriangel, övre del	C6, D4	70	255	694	<b>2</b>	
Extra väggtimmer för eventuell behov		70	135	3200	<b>1</b>	
Takbalk	K4	45	195	5550	<b>7</b>	
Golvbalk	L3	40	145	2860	<b>2</b>	
Golvbalk	L4	40	145	4775	<b>6</b>	
Foderbräda till dörr och fönster *	O7	19	95	3900	<b>13</b>	
Takfotsbräda *	K6	19	95	4200	<b>10</b>	
Stöd till takfotsbräda *	K7	40	50	2800	<b>4</b>	
Fästningsribba för innertakspanel *		40	50	2500	<b>8</b>	
Täcklist för innertak		16	45	2500	<b>6</b>	
Bräda till gåt *	O8	24	70	3900	<b>4</b>	
Ribba till gåt *	O9	27	30	3300	<b>8</b>	
Dörr, typ D19, höger	O1	47	817	1917	<b>1</b>	
Dörr, typ D19, vänster	O2	47	810	1917	<b>1</b>	
Sidokarm, höger	O3	45	56	1947	<b>1</b>	
Sidokarm, vänster	O4	45	56	1947	<b>1</b>	
Övre karm	O5	45	56	1697	<b>1</b>	
Tröskel i trä	O6	40	70	1697	<b>1</b>	
Fönster, typ R9	I1		717	1816	<b>3</b>	
Gångstång	T1			2200	<b>5</b>	
Tillbehör	T2				<b>1</b>	
Monteringsstycke	T3	70	65	250	<b>2</b>	

\* som löpmeter, kapas på byggplats

Alla mått är cirka mått. Vi behåller rätten för tekniska ändringar.